

РЕКОМЕНДАЦИИ ПО ЭКСПЛУАТАЦИИ УСТАНОВОК ПОВЕРОЧНЫХ ПЕРЕНОСНЫХ УПСЖ-ЗП, УПСЖ ЗПМ, УПСЖ 5П

Данные рекомендации предназначены для ознакомления пользователей с правильным процессом заряда аккумулятора Установок поверочных переносных УПСЖ-ЗП, УПСЖ ЗПМ, УПСЖ 5П (далее – Устанoвка), а также приведены правила подбора аккумуляторов, блоков питания и их замены.

Для продления срока службы аккумулятора соблюдайте следующие рекомендации:

- Заряжайте Установку после каждой рабочей смены, желательно, чтобы уровень заряда аккумулятора не опускался ниже 70%;
- Заряжайте Установку только при включенной кнопке управления питанием;
- Заряжайте Установку только блоком питания, рекомендованным изготовителем Установки;
- Если Устанoвка не используется в течение длительного времени, аккумулятор перед хранением необходимо зарядить для компенсации саморазряда, а также **ежемесячно производить подзаряд аккумулятора при температуре хранения Установки от 20 до 30 °С**, при прочих условиях хранения требуется соблюдение других интервалов и способов зарядки (см. технические рекомендации изготовителей аккумуляторов, представленные в свободном доступе в сети интернет);
- В случае глубокого разряда аккумулятора Установки (ниже 10%) необходим немедленный подзаряд;
- Продолжительность заряда аккумулятора от 4-х до 8-х часов.

Значительное сокращение продолжительности работы Установки после полного заряда свидетельствует о старении аккумулятора и указывает на необходимость его замены.

В Установках применяются свинцово-кислотные аккумуляторы разных изготовителей (см. таблицу 1).

Таблица 1 – Изготовители и модели применяемых аккумуляторов

Изготовитель	Модель	Напряжение заряда, В
Robiton	VRLA6-3.3	7,25-7,45
Delta	DTM 6032	6,90-7,05
Delta	DT 6033	7,30-7,50
Leoch	DJW6-3.2	7,20-7,50
General Security	GS 3.2-6	7,20-7,50
Panasonic	LC-R063R4P	7,25-7,45

Пользователь может произвести замену аккумулятора в Установке самостоятельно.

При замене аккумулятора ВАЖНО соблюдать следующие правила:

1. В связи с разным напряжением заряда (см. таблицу 1) требуется **заменять аккумулятор только на аналогичную модель** (то есть, если установлен Delta DTM 6032, то менять можно только на Delta DTM 6032), при установке аккумулятора другого производителя и модели может потребоваться настройка цепи питания, которая производится в сервисном центре изготовителя;
2. Перед установкой нового аккумулятора рекомендуется **проверить напряжение заряда**, для этого необходимо:
 - отключить провода от клемм аккумулятора и подключить вольтметр к разъемам проводов (см. рисунок 1);
 - включить кнопку управления питанием Установки;
 - подключить блок питания к Установке и к электрической сети;
 - измерить значение напряжения заряда, оно должно соответствовать указанному в таблице 1, если измеренное напряжение отличается от указанного, то замену аккумулятора не производить до настройки цепи питания, которая производится в сервисном центре изготовителя.
3. При подключении клемм Установки к аккумулятору **очень важно соблюдать полярность**, при демонтаже ранее установленного аккумулятора требуется промаркировать полярность проводов, подключаемых к аккумулятору (см. рисунок 1). При неправильном подключении выходит из строя нижняя плата.

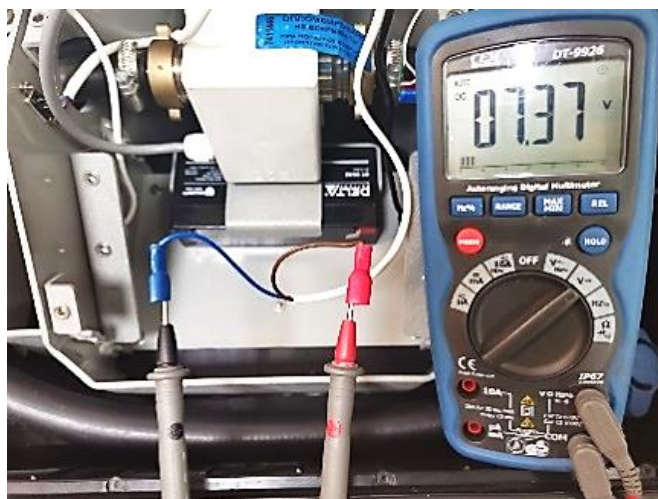


Рисунок 1 – Напряжение заряда и маркировка полярности аккумулятора

В Установках применяются стабилизированные импульсные блоки питания разных изготовителей (см. таблицу 2).

Таблица 2 – Изготовители и модели применяемых блоков питания

Изготовитель	Модель	Выходное напряжение, В	Выходной ток, А
Robiton	IR12-1000S	12	1
Mean Well	GS18E18-P1J	18	1
Arlight	ARDV-12-12A	12	1
Amatek	AP-D12/10	12	1

Запрещается применение блоков питания других изготовителей и моделей, кроме указанных в таблице 2. Это приводит к ухудшению метрологических характеристик Установки.

Запрещается самостоятельно производить замену блока питания, если Установка не оборудована разъемом для подключения блока питания.

Не рекомендуется самостоятельно производить замену блока питания на Установках, оборудованных разъемом для подключения блока питания (см. рисунок 2), в том числе на аналогичную модель из-за отличающихся характеристик блока питания (например, влияющие на работу Установки электромагнитные помехи, другой по размеру стандарт штекера, несоответствующая полярность на штекере и другое).

При осознании всех рисков замены блока питания вне нашего сервисного центра ВАЖНО соблюдать следующие правила:

- 1. Рекомендуется заменять блок питания только на аналогичную модель, указанную в таблице 2 (то есть, если установлен Mean Well GS18E18-P1J, то менять следует только на Mean Well GS18E18-P1J), убедившись в исполнении пунктов 3 и 6 настоящих правил;**
- 2. Подбирать новый блок питания не аналогичной модели следует из перечня, приведенного в таблице 2, убедившись в исполнении пунктов 3 и 6 настоящих правил;**
- 3. В Установках могут применяться разъемы (см. рисунок 2) под штекер стандарта P1J 5,5x2,1 или P1J 5,5x2,5 (в зависимости от исходной комплектации). Подбирать блок питания следует так, чтобы штекер блока питания без усилия входил и плотно держался в разьеме для подключения блока питания;**
- 4. Использовать только блоки питания с выходным током 1 А;**
- 5. Использовать только стабилизированные блоки питания;**
- 6. После замены блока питания требуется проверить напряжение заряда (см. пункт 2 правил при замене аккумулятора). Если измеренное напряжение отличается от указанного в таблице 1, то эксплуатацию Установки следует прекратить до настройки цепи питания;**
- 7. Применение блоков питания других изготовителей и моделей запрещается.**



Рисунок 2 – Разъем для подключения блока питания

Официальный сервисный центр
по поверке, сервисному обслуживанию и ремонту
поверочных Установок УПСЖ-ЗП, УПСЖ ЗПМ, УПСЖ 5П
находится по адресу:

РФ, 610047, Кировская обл., г. Киров, ул. Весенняя, д. 60-А.

Реквизиты компании:

Наименование: Общество с ограниченной ответственностью «Метрология – Гидродинамика» (ООО «М-Гидродинамика»), ИНН 4345431541.

Юридический адрес: РФ, 610044, г. Киров, ул. Сормовская, д. 34, кв. 27.

Способы отправки в ремонт / поверку:

1. Через транспортную компанию «Деловые линии» до терминала по адресу: РФ, Кировская обл., г. Киров, ул. Дзержинского, д. 81/3 (только за счет отправителя);
2. Прочими транспортными компаниями до фактического адреса: РФ, 610047, Кировская обл., г. Киров, ул. Весенняя, д. 60-А (только за счет отправителя);
3. Лично до фактического адреса: РФ, Кировская обл., г. Киров, ул. Весенняя, д. 60-А.

Контакты:

телефон/факс: 8 (8332) 255-516

e-mail: otchet@gidrodinamika.com

сайт: www.gidrodinamika.com